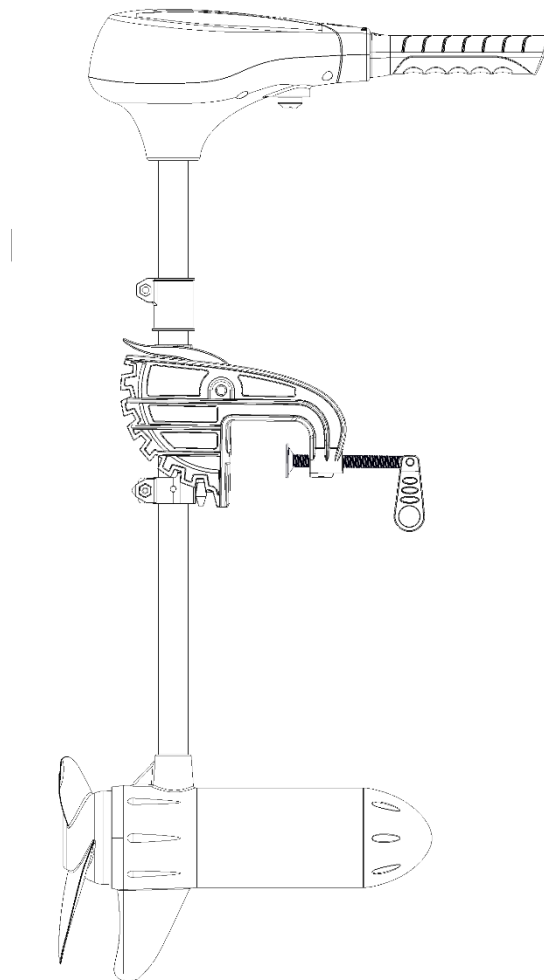




ETM-TEC Ocean 55 & 65 lbs

Montagehandleiding en veiligheidsvoorschriften



Inhoud

1. Voorwoord	3
2. Verantwoordelijkheden m.b.t. deze gebruiksaanwijzing.....	3
3. Montage van de schroef.....	5
4. Montage van de motor op de boot.....	6
4.1 Spiegelklemschroeven.....	6
4.2 Kantelhendel.....	6
4.3 Stuurweerstand instellen	6
4.4 Staartlengte instellen	6
5. Aansluiten van de motor op de accu	7
6. Accu indicator.....	8
7. Accu aanbevelingen.....	8
8. Stuurhendel	8
8.1 Standenschakelaar	8
9. Advies voor gebruik en onderhoud	9
9.1 Onderhoud van de AGM en semi-tractie accu	9
9.2 Onderhoud van de Lithium LiFePO4 accu	9
10. Recyclen	9
11. Technische specificaties	10
12. Probleem oplossingen	10
12.1 Motor draait niet of met onvoldoende vermogen	10
12.2 De motor draait niet.....	10
12.3 Het sturen van de motor gaat zwaar	10
12.4 Onderhoud van de motor.....	10
13.0 Technische tekening	11

1. Voorwoord

Gefeliciteerd met de aankoop van uw ETM-TEC Ocean fluistermotor. De ETM-TEC Ocean maakt deel uit van het assortiment van fluistermotoren gedistribueerd door Tradekar Benelux B.V.

De motoren van ETM-TEC zijn kwaliteitsproducten, ontworpen voor uitstekende prestaties voor een goede prijs. Deze fluistermotoren zijn eenvoudig in het gebruik, onderhoudsarm en nauwelijks belastend voor het milieu!

Deze gebruiksaanwijzing bevat belangrijke informatie met betrekking tot een juiste installatie, bediening en onderhoud van uw fluistermotor. Dit helpt u bij de juiste, doelmatige en veilige montage en gebruik van de fluistermotor.

2. Verantwoordelijkheden m.b.t. deze gebruiksaanwijzing

Ieder persoon die deze fluistermotor monteert, schoonmaakt of verhandelt, wordt geacht van de volledige inhoud van deze gebruiksaanwijzing kennis te hebben genomen en deze te hebben begrepen.



ADVIES! Berg deze gebruiksaanwijzing goed en binnen handbereik op. Bij verkoop of uitlenen van de fluistermotor deze gebruiksaanwijzing meegeven. Neem bij twijfel of vragen altijd contact op met uw dealer of neem contact op door middel van onderstaande gegevens.



WAARSCHUWING!

Het oplopen van lichamelijk letsel is mogelijk:

Aanwijzingen met het woord **WAARSCHUWING!** waarschuwen voor een mogelijk dreigend gevaar. Als dit gevaar niet wordt gemeden, kan dit lichamelijk letsel tot gevolg hebben.



VOORZICHTIG!

Het oplopen van lichamelijk letsel of het ontstaan van materiële schade zijn mogelijk:

Aanwijzingen met het woord **VOORZICHTIG!** waarschuwen voor een mogelijk dreigend gevaar. Als dit gevaar niet wordt gemeden, kan dit geringe of op kleine schaal lichamelijk letsel tot gevolg hebben. Het product of iets anders in de directe omgeving kunnen ernstig worden beschadigd.



LET OP!

Het oplopen van lichamelijk letsel of het ontstaan van materiële schade zijn mogelijk:

Aanwijzingen met de woorden **LET OP!** waarschuwen voor een mogelijk schadelijke situatie. Als deze schadelijke situatie niet gemeden wordt, kan het product of iets anders in de directe omgeving worden beschadigd.




ADVIES


Overige adviezen:

Handige tip. Vergemakkelijkt het gebruik of installatie van het product of heeft als doel om te komen tot een beter begrip.

Een herhaaldelijk gebruikt veiligheidssymbool treedt niet in de plaats van dit veiligheidsvoorschrift. Lees daarom eerst het veiligheidsvoorschrift en volg deze precies op.

HELPDESK & SUPPORT

 0345-470998 (maandag t/m vrijdag 8:30-12:30 uur)

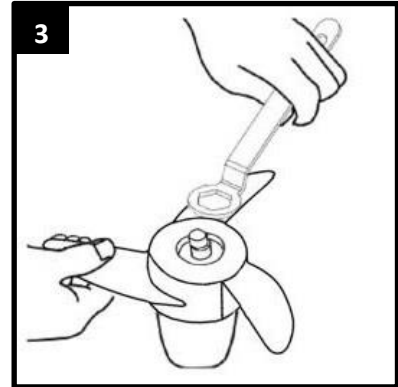
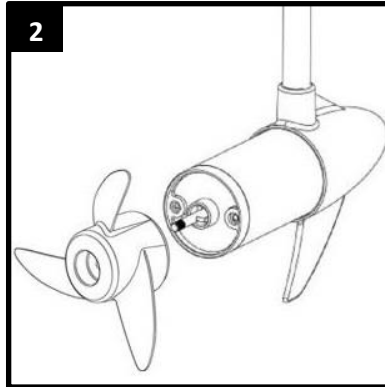
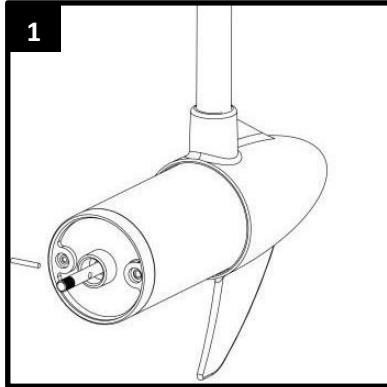
 service@tradekar.com

3. Montage van de schroef



VOORZICHTIG!

Verzekert u er van, dat de motor niet is aangesloten op de accu, wanneer u de schroef gaat monteren of vervangen.



Plaats de breekpen in het daarvoor bestemde gat in de aandrijfjas (1). Plaats de schroef op de aandrijfjas zodat de breekpen in de sleuf achter in de schroef valt (2).

Als de schroef op zijn plaats zit, monteer dan de roestvrijstalen sluitring en borgmoer op de as.

Gebruik de bijgeleverde sleutel of een dopsleutel om de schroef vast te zetten (3). Het gebruik van niet / slecht passend gereedschap kan schade aan de motor veroorzaken.

Houdt het schroefblad met de hand vast om te voorkomen dat de schroef meedraait en gebruik de sleutel om de moer vast te draaien.

Draai de moer een kwart slag verder nadat u een lichte weerstand voelt. Draai de moer niet te vast; dit kan tot beschadiging van de schroef leiden.

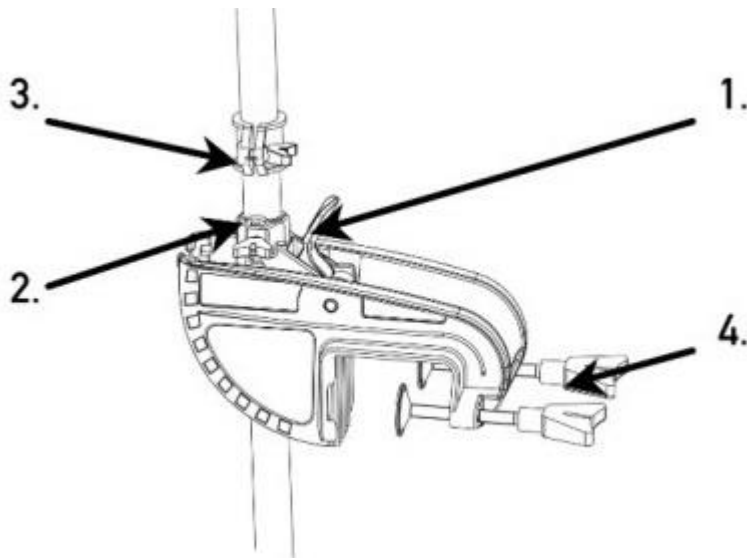
Om de schroef te demonteren of te vervangen, voert u de bovenstaande werkzaamheden in omgekeerde volgorde uit.



VOORZICHTIG!

Indien de schroef moeilijk af gaat, druk dan met één hand tegen een blad van de schroef en tik voorzichtig met een rubber hamer tegen een ander blad van de schroef. Gebruik hiervoor geen ijzeren hamer!

4. Montage van de motor op de boot



4.1 Spiegelklemschroeven

De spiegelklemschroeven **(4)** zorgen voor eenvoudige bevestiging van de motor aan de spiegel van de boot. Plaats de motor voorzichtig op de spiegel van de boot en draai vervolgens de spiegelklemschroeven stevig aan.

4.2 Kantelhendel

U kunt de motor kantelen. Hiermee kunt u ervoor zorgen dat de motor loodrecht op de waterspiegel staat (de voorkeurspositie) om te varen.

Maar het kantelen kunt u ook gebruiken wanneer u in ondiep water vaart of obstakels tegenkomt.

Om de motor te kantelen drukt u de kantelhendel **(1)** in, U kunt de motor nu in de gewenste positie kantelen. Door de kantelhendel los te laten vergrendeld u de motor in deze positie.

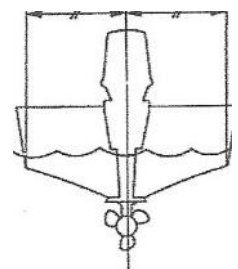
4.3 Stuurweerstand instellen

Om de stuurweerstand aan te passen, draait u eenvoudig de draaiknop **(3)** aan de voorkant van de houder vaster of losser.

4.4 Staartlengte instellen

De diepte van de motor kan naar boven en beneden worden afgesteld door middel van de staartlengteblokkering.

Om de staartlengte te verstellen dient u de draaiknop **(2)** helemaal aan te draaien. Dit is de onderste schroef boven de motor bracket. Zorg dat u tijdens het verstellen het motor bracket stevig vasthoudt. U kunt vervolgens de schroef voor de staartlengteblokkering (bovenste schroef) los maken. De staartlengte is nu traploos te verstellen.



Wanneer u de staart op de juiste hoogte heeft afgesteld draai dan de schroefknop van de staartlengteblokkering goed vast!
Door de stuurweerstandschroef een paar slagen los te maken kunt u met de motor weer sturen.

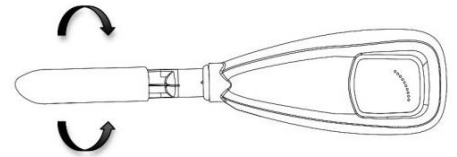
De ideale staartlengte is, wanneer het bovenste blad van de schroef net lager is dan de onderzijde / kiel van uw boot. De schroef dient echter minimaal 5 cm. onder de bodem van de boot te steken.

5. Aansluiten van de motor op de accu

Zorg er voor dat de motor uit staat, de stuurhendel dient op stand 0 te staan.

Verwijder de rode en zwarte beschermkapjes van de polen van de accu. Sluit de ringogen aan het uiteinde van de kabel aan op de accupolen. Dit kan slechts op één manier!! Plus(+) op plus(+) en min(-) op min(-).

Draai de bij de accu meegeleverde vleugelmoeren stevig aan zodat de er geen speling in de aansluiting zit. Dit kan leiden tot slecht contact en storing.



LET OP! Gebruik alleen een door Fluistermotor geadviseerde accu, bij voorkeur een zgn. Deep-cycle, Marine of AGM accu! Ook zijn er diverse Lithium accu's geschikt voor gebruik met deze motoren. Vraag hiervoor advies bij je verkooppunt.

Het gebruik van de verkeerde accu kan leiden tot schade aan de motor. De accu plaatst u in een daarvoor geschikte accubak.

De geschikte onderdelen als snelklemmen, accu en accubak zijn op fluistermotor.nl te bestellen of raadpleeg je dealer.



Zorg er voor dat de klemmen van de kabels goed contact maken met de polen van de accu's!

Beide accu's dienen in de daarvoor geschikte accubakken te worden geplaatst. Deze accubakken zijn in verschillende maten verkrijgbaar. Informeer bij je dealer of bij fluistermotor.nl

6. Accu indicator

De OCEAN elektrische buitenboordmotor is aan de bovenzijde voorzien van een indicator waarop het laadniveau van de accu afleesbaar is. Deze is ingedeeld in 4 stappen. Bij een volledig geladen accu staat deze op 100%. Tijdens het gebruik zal de indicator, afhankelijk van de vaartijd en gebruik, teruglopen naar de rode indicator. Dan kun je nog maar korte tijd varen! Het wordt aanbevolen om ruim voor deze indicatie de accu bij te laden. Bij een te lage accuspanning wordt de motor minder krachtig of kan helemaal stoppen! Laad daarom altijd de accu's optimaal!

Om de vaartijd te verlengen raden wij aan een extra accu aan te schaffen.

7. Accu aanbevelingen

Aanbevolen accu's: 12 Volt Deep cycle, Marine of Lithium accu, Deze accu dient minimaal 70 Ampere (Ah) of hoger te zijn voor optimale werking.

Om over meer capaciteit te beschikken en daardoor de vaartijd te verlengen, kan worden gekozen voor een zwaardere accu van 105Ah. Keuze mede afhankelijk van het type accu. Informeer bij de dealer of via info@fluistermotor.nl welke accu en accu capaciteit wordt aanbevolen.

8. Stuurhendel

De stuurhendel is telescopisch verstelbaar. Hiervoor trek je rustig aan de hendel zodat deze naar buiten schuift tot de gewenste lengte.



LET OP! Voor de levensduur en garantie op het binnenwerk adviseren wij u met klem om de verschillende standen stapsgewijs en niet in één beweging door te schakelen!! Dit geldt ook voor het schakelen tussen voorwaarts en achterwaarts.

Het verdient aanbeveling om *niet permanent* in stap 5 te varen. Gebruik deze stand kortstondig voor een snelle manoeuvre of inhalen (maximaal 10 minuten) en zet de standenschakelaar dan terug naar bijvoorbeeld stand 4 of 3.



ADVIES Laat de motor niet voor langere tijd op dezelfde snelheid draaien. Na een gebruiksduur van 30 minuten wordt geadviseerd een andere snelheid te kiezen of de motor voor 10 minuten uit te zetten.

8.1 Standenschakelaar

De ETM-TEC OCEAN heeft 5 standen vooruit (Forward) en 2 standen achteruit (Reverse). Bij het varen is het van groot belang dat je de standenschakelaar op de juiste manier gebruikt!

9. Advies voor gebruik en onderhoud

- Controleer regelmatig de schroef op beschadigingen, vislijnen en/of vuil dat in de schroef kan blijven vastzitten.
- Wanneer de schroef beschadigd is vervang deze dan zo snel mogelijk voor een nieuwe. Een beschadigde schroef kan leiden tot verminderde prestaties van de fluistermotor.
- Controleer en smeer regelmatig met de juiste, daarvoor bestemde, smeermiddelen de bereikbare draaiende delen.
- Controleer of de accuklemmen stevig aan de accupolen vastzitten
- Kijk of er geen breuken of open delen aan de aansluitkabel zitten.
- De ETM-TEC OCEAN-Serie motoren zijn geschikt voor gebruik in zout water. Om corrosie van de motor te voorkomen dient u het staartstuk van de fluistermotor na gebruik goed te spoelen met schoon (zoet) water.
- Sla de motor na gebruik op in een droge, goed geventileerde en vorstvrije ruimte.

9.1 Onderhoud van de AGM en semi-tractie accu

AGM, Marine of Semi-tractie accu's zijn onderhoudsvrij en geschikt om langere tijd niet te worden gebruikt. Wij adviseren om de accu in de winter uit de boot te halen en droog en vorstvrij te bewaren.

Laad na gebruik de accu's altijd zo volledig mogelijk op en gebruik hier bij voorkeur een acculader met druppel (trickle) laadfunctie voor. Bij een snellader is het advies om de accu elke 4 tot 6 weken onder lading te zetten.

Gebruik bij voorkeur een lader van minimaal 7Ah. Bij een lichtere laadcapaciteit is het mogelijk dat de accu niet volledig zal worden geladen. Hierdoor kan de accu capaciteit teruglopen en de levensduur verkorten.

Volg hierbij de gebruiksaanwijzing van de fabrikant.

9.2 Onderhoud van de Lithium LiFePO4 accu

Bovenstaande geldt eveneens voor de optionele Aces Lithium LiFePO4 accu of gelijkwaardig. Deze accu's hebben een specifieke eigen acculader. Deze kun je dus niet met een reguliere acculader opladen! Gebruik altijd een acculader die specifiek geschikt is voor het laden van Lithium accu's! Lithium LiFePo accu's kunnen tot wel 5x vaker worden opgeladen dan AGM of Semi-Tractie accu's en hebben een lager eigen gewicht. Tevens kun je ze tot wel 80% diep ontladen. Deze accu's zijn waterproof (IP67) en hoeven niet in een accubak te worden geplaatst. Vraag hiervoor altijd advies bij je dealer.

10. Recyclen

Voor de vernietiging moeten de voorschriften van de plaatselijke overheid in acht worden genomen. Verwijder ook de verpakking gesorteerd op de diverse gebruikte materialen in de daarvoor bestemde afvalcontainers.

Voor meer informatie kunt u contact opnemen met uw gemeentelijk afvalbedrijf.

11. Technische specificaties

Model	Stuwkracht	Schacht lengte	Spann.	Amp.	Ver-mogen	Gewicht
	LBS*	cm	V**	A	W	Kg
OCEAN 55	55	82 CM	12	55,0	660	11
OCEAN 65	65	82 CM	12	65,0	800	11

***Lbs:** meervoud van Libra pound. Lbs staat voor stuwkracht in Ponden.

Advies is om voor iedere 20 Kg. waterverplaatsing 1 lbs aan stuwkracht te hebben.

Dus bij een boot van 600 Kg en 2 personen van 80 Kg is totaal 760 KG : 20 = 38 lbs

****Volt:** de aangeboden spanning mag $\pm 10\%$ afwijken van de aanbevolen spanning

Voor 12V betekent dit minimaal 10,8V en maximaal 13,2V


Een lagere of hogere aangeboden spanning kan het functioneren van de motor beïnvloeden en/of de elektronica van de motor blijvend beschadigen.

12. Probleem oplossingen

12.1 Motor draait niet of met onvoldoende vermogen

- Controleer of de accu op de juiste wijze is aangesloten
- Controleer of de klemmen van de kabels voldoende contact maken met de polen van de accu en deze vrij zijn van corrosie.
- Controleer of de accu voldoende is opgeladen.
- Controleer de schroefas op vervuiling. Indien vervuiling aanwezig zoals waterplanten of vislijn, verwijder deze voorzichtig en demonteer indien nodig de schroef. Zie hoofdstuk 5 in deze gebruiksaanwijzing.

12.2 De motor draait niet

- Controleer de aansluitingen op de accu op corrosie en juiste plaatsing. (rode klem op de (+) pool en blauwe klem op de (-) pool van de accu)
- Controleer of de accu voldoende is opgeladen.
- Controleer of de zekering niet is doorgebrand. Vervang deze zekering altijd voor een gelijkwaardig exemplaar.
- Kijk of de schroef niet geblokkeerd wordt.  Let op! Bij controle van de schroef koppel de motor altijd los van de accu!

12.3 Het sturen van de motor gaat zwaar

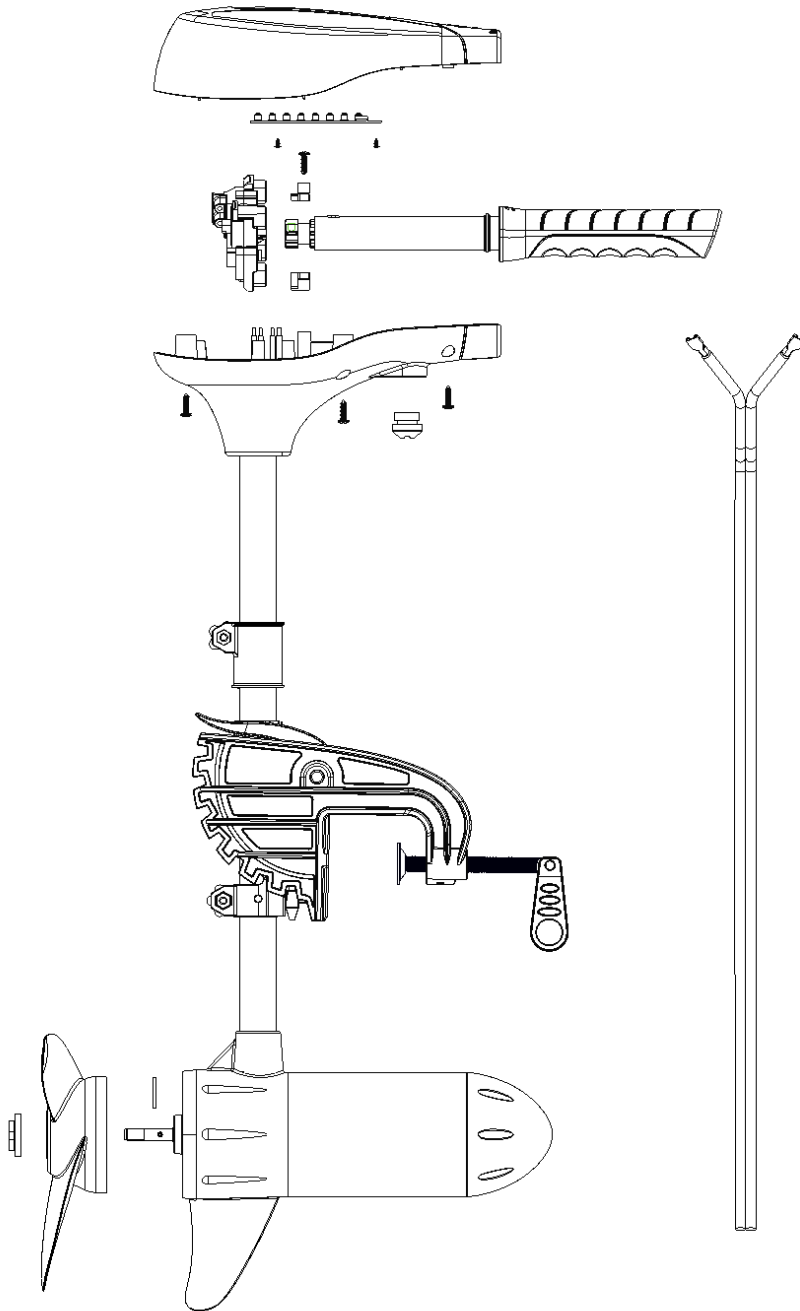
- Draai de verstelling van de stuurweerstand lossen. Zie hiervoor hoofdstuk 6.3 van deze gebruiksaanwijzing.
- Zorg dat de staartlengte van de motor op de juiste hoogte is ingesteld en kijk of het vaarwater voldoende diepte heeft.

12.4 Onderhoud van de motor

- De ETM-TEC OCEAN is geschikt voor gebruik in zout water. Indien je de motor in zout water gebruikt volg dan de volgende aanwijzingen.
- Om corrosie van de motor en/of onderdelen te voorkomen spoel de onderzijde motor, bracket en schroef na gebruik altijd goed af met schoon (zoet) water.
- Vermijd hierbij de bovenzijde van de motor! Dompel de motor nooit compleet onder water!

- Reinig de schroef na elk gebruik en verwijder alle aanslag en vuil rond de schroef.
- Droog alle onderdelen goed af en berg de motor op in een goed geventileerde en droge plaats.

13.0 Technische tekening





Tradekar Benelux B.V.

Staalweg 8
4104 AT CULEMBORG
The Netherlands

+31 (0)345-470990
info@tradekar.com
www.fluistermotor.nl

