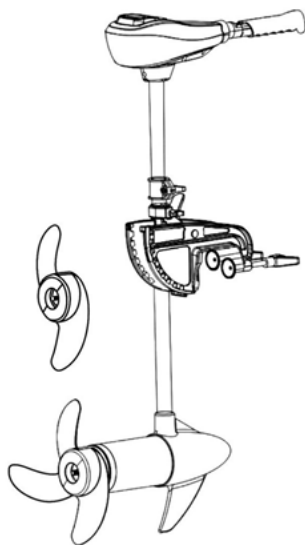




Handleiding Manual

ETM-TEC Azure 36/50/60/86
ETM-TEC Carp 60



Please scan QR code for English manual



Inhoud

3. Verantwoordelijkheden m.b.t. deze handleiding	3
4. Veiligheidsvoorschriften - Toelichting op de categorieën	4
5. Montage van de schroef	4
6. Montage van de motor op de boot	5
6.1 Spiegelklemschroeven	5
6.2 Kantelhendel	5
6.3 Stuurweerstand instellen	6
6.4 Staartlengte instellen	6
7. Aansluiten van de motor	6
7.1 Aansluitkabel op de accu en motor aansluiten	6
7.2 Aansluiten AGM of Deep Cycle accu	6
7.3 Aansluiten Lithium-Ion accu	7
7.4 Accu's aansluiten 24V	7
8. Aanwijzingen voor gebruik	8
8.1 Accu indicator	8
8.2 Bekabeling en accu aanbevelingen	8
8.3 Standenschakelaar	8
8.4 Stuurhendel	8
8.5 Advies voor gebruik en onderhoud	9
9. Onderhoud en specificaties	10
9.1 Onderhoud van de accu	10
9.2 Verwijdering	10
9.3 Technische specificaties	10
10. Probleem oplossingen	11
10.1 Motor draait niet of met onvoldoende vermogen:	11
10.2 De motor draait niet:	11
10.3 Het sturen van de motor gaat zwaar:	11
10.4 Onderhoud van de motor:	11

2. Voorwoord

Gefeliciteerd met de aankoop van je ETM-TEC Azure of Carp fluistermotor. De ETM-TEC fluistermotoren maken deel uit van het assortiment van fluistermotoren gedistribueerd door Tradekar Benelux B.V.

De motoren van ETM-TEC zijn kwaliteitsproducten, ontworpen voor uitstekende prestaties met een goede prijs. Deze fluistermotoren zijn eenvoudig in gebruik, onderhoudsarm en nauwelijks belastend voor het milieu!

Deze gebruiksaanwijzing bevat belangrijke informatie met betrekking tot een juiste installatie, bediening en onderhoud van je fluistermotor.

3. Verantwoordelijkheden m.b.t. deze gebruiksaanwijzing

Ieder persoon die deze fluistermotor monteert, schoonmaakt of verhandelt, wordt geacht van de volledige inhoud van deze handleiding kennis te hebben genomen en deze te hebben begrepen.

Neem bij twijfel of vragen altijd contact op met je dealer of neem contact op via onderstaande gegevens.



ADVIES!

Berg deze handleiding goed en binnen handbereik op. Bij verkoop of uitlenen van de fluistermotor deze gebruiksaanwijzing meegeven.

Helpdesk en Support

Tel: 0345-470998 (maandag t/m vrijdag 8:30-12:30 uur)

E-mail: service@tradekar.com

4. Veiligheidsvoorschriften - Toelichting op de categorieën

In deze handleiding zijn de veiligheidsvoorschriften in de volgende categorieën onderverdeeld:



WAARSCHUWING!

Het oplopen van lichamelijk letsel is mogelijk: Aanwijzingen met het woord WAARSCHUWING! waarschuwen voor een mogelijk dreigend gevaar. Als dit gevaar niet wordt gemeden, kan dit lichamelijk letsel tot gevolg hebben.



VOORZICHTIG!

Het oplopen van lichamelijk letsel of het ontstaan van materiële schade zijn mogelijk: Aanwijzingen met het woord VOORZICHTIG! waarschuwen voor een mogelijk dreigend gevaar. Als dit gevaar niet wordt gemeden, kan dit geringe of op kleine schaal lichamelijk letsel tot gevolg hebben. Het product of iets anders in de directe omgeving kunnen ernstig worden beschadigd.



LET OP!

Het oplopen van lichamelijk letsel of het ontstaan van materiële schade zijn mogelijk: Aanwijzingen met de woorden LET OP! waarschuwen voor een mogelijk schadelijke situatie. Als deze schadelijke situatie niet gemeden wordt, kan het product of iets anders in de directe omgeving worden beschadigd.



ADVIES!

Overige adviezen: Handige tip. Vergemakkelijkt het gebruik of installatie van het product of heeft als doel om te komen tot een beter begrip.

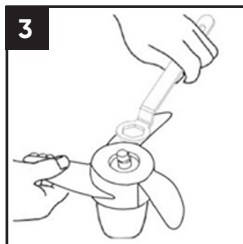
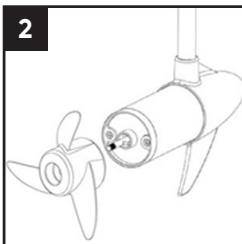
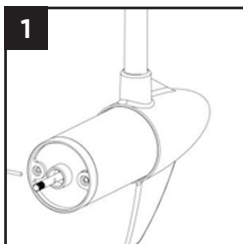
Een herhaaldelijk gebruikt veiligheidssymbool treedt niet in de plaats van dit veiligheidsvoorschrift. Lees daarom eerst het veiligheidsvoorschrift en volg deze precies op.

5. Montage van de schroef



VOORZICHTIG!

Verzekert u er van, dat de motor niet is aangesloten op de accu wanneer je de schroef gaat monteren of vervangen.



Plaats de breekpen in het daarvoor bestemde gat in de aandrijfvas (1). Plaats de schroef op de aandrijfvas zodat de breekpen in de sleuf achter in de schroef valt (2). Als de schroef op zijn plaats zit, monteer dan de roestvrijstalen sluitring en borgmoer op de as. (3).

Gebruik de bijgeleverde sleutel of een dopsleutel om de schroef vast te zetten. (3). Het gebruik van niet / slecht passend gereedschap kan schade aan de motor veroorzaken. Houd het schroefblad met de hand vast om te voorkomen dat de schroef meedraait en gebruik de sleutel om de moer vast te draaien.

Draai de moer een kwart slag verder nadat u een lichte weerstand voelt. Draai de moer niet te vast; dit kan tot beschadiging van de schroef leiden.

Om de schroef te demonteren of te vervangen, voer je de bovenstaande werkzaamheden in omgekeerde volgorde uit.



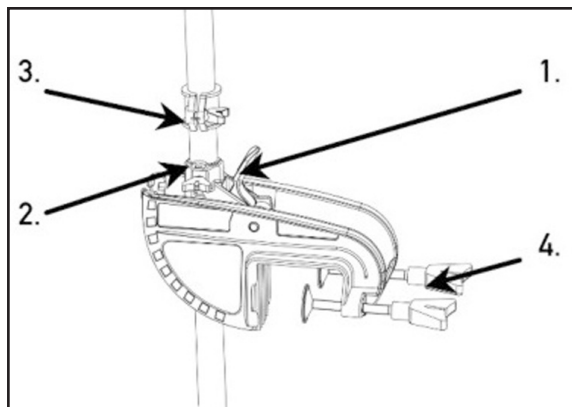
VOORZICHTIG!

Indien de schroef er moeilijk af gaat, druk dan met één hand tegen een blad van de schroef en tik voorzichtig met een rubber hamer tegen een ander blad van de schroef. Gebruik hiervoor geen ijzeren hamer!

6. Montage van de motor op de boot

6.1 Spiegelklemschroeven

De spiegelklemschroeven (4) zorgen voor eenvoudige bevestiging van de motor aan de spiegel van de boot. Plaats de motor voorzichtig op de spiegel van de boot en draai vervolgens de spiegelklemschroeven stevig aan.



6.2 Kantelhendel

De motor kan kantelen. Hiermee kun je ervoor zorgen dat de motor loodrecht op de waterspiegel staat (de voorkeurspositie) om te varen. Maar het kantelen kan ook gebruikt worden bij varen in ondiep water of als je obstakels tegenkomt. Om de motor te kantelen druk je de kantelhendel (1) in, je kunt de motor nu in de gewenste positie kantelen. Door de kantelhendel los te laten vergrendel je de motor in deze positie.

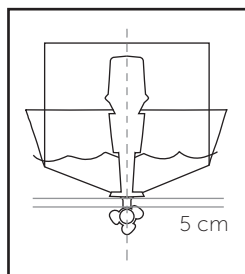
6.3 Stuurweerstand instellen

Om de stuurweerstand aan te passen, draai je eenvoudig de draaiknop (3) aan de voorkant van de houder vast of losser.

6.4 Staartlengte instellen

De diepte van de motor kan naar boven en beneden worden afgesteld door middel van de staartlengteblokkering. Om de staartlengte te verstellen dien je de draaiknop (2) helemaal aan te draaien. Dit is de onderste schroef boven de motor bracket. Zorg dat je tijdens het verstellen het motor bracket stevig vasthoudt. Je kunt vervolgens de schroef voor de staartlengteblokkering (bovenste schroef) los maken. De staartlengte is nu traploos te verstellen.

Wanneer je de staart op de juiste hoogte hebt afgesteld, draai dan de schroefknop van de staartlengteblokkering goed vast. Door de stuurweerstandschroef een paar slagen los te maken, kun je met de motor weer sturen. De ideale staartlengte is, wanneer het bovenste blad van de schroef net lager is dan de onderzijde / kiel van je boot. De schroef dient echter minimaal 5 cm onder de bodem van de boot te steken.



7. Aansluiten van de motor

7.1 Aansluitkabel op de accu en motor aansluiten

Druk de Anderson stekker van de aansluitkabel in de stekker van de accukabel aan de motor. Dit kan slechts op één manier! Plus(+) op plus(+) en min(-) op min(-). Om de Anderson stekker los te halen, trek dan voorzichtig aan beide stekkers, nooit aan de kabels. Dit kan leiden tot slecht contact en storing. Plaats de bijgeleverde Maxi zekering stevig tussen de metalen clips in de zekering houder en sluit het kapje.

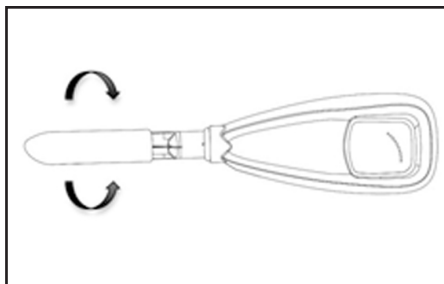


ADVIES!

Zorg er voor dat je altijd één of meerdere reserve zekeringen van het juiste Amperage (A) bij je hebt.

7.2 Aansluiten AGM of Deep Cycle accu

Zorg er voor dat de motor uit staat, de stuurhendel dient op stand 0 te staan. Verwijder de rode en zwarte beschermkapjes van de polen van de accu. Plaats de (snel)klemmen op de accupolen, rood op de pluspool(+) en zwart op de minpool(-) van de accu. Door de kap van de snelklemmen omhoog te klikken kun je de klemmen eenvoudig over de polen schuiven en daarna dicht drukken. Zorg er voor dat de klemmen geheel naar beneden gedrukt zijn voor optimaal contact met de accupolen.



7.3 Aansluiten Lithium-Ion accu

Zorg er voor dat de motor uit staat, de stuurhendel dient op stand 0 te staan. Plaats de (snel)klemmen op de accupolen, rood op de pluspool(+) en zwart op de minpool(-) van de accu. Door de kap van de snelklemmen omhoog te klikken kun je de klemmen eenvoudig over de polen schuiven en daarna dicht drukken. Zorg er voor dat de klemmen geheel naar beneden gedrukt zijn voor optimaal contact met de accupolen.



LET OP!

Gebruik alleen geschikte accu's, bij voorkeur een zgn. Lithium-Ion, Deep-cycle of AGM accu. Het gebruik van de verkeerde accu kan leiden tot schade aan de motor. De accu plaats je in een daarvoor geschikte accubak. De geschikte onderdelen als snelklemmen, accu's en accubakken zijn bij fluistermotor.nl te verkrijgen of raadpleeg je dealer.

7.4 Accu's aansluiten 24V (Azure 86 lbs.)

Het type ETM-TEC Azure 86 werkt op 24 Volt. Hiervoor dient u twee 12V accu's in serie te verbinden. Dit gebeurt door middel van de specifieke bijgeleverde kabel (artikel nummer F10533). Zorg er voor dat de motor uit staat, de stuurhendel dient op stand 0 te staan. Sluit de rode snelklem (+) aan op de vrije (+) pool van de 1e accu. Sluit de blauwe (-) snelklem aan op de vrije min (-) of massapool van de 2e accu. Zorg er voor dat de klemmen van de kabels goed contact maken met de polen van de accu's. Beide accu's dienen in de daarvoor geschikte accubakken te worden geplaatst. Deze accubakken zijn in verschillende maten verkrijgbaar. Informeer bij je dealer of bij fluistermotor.nl

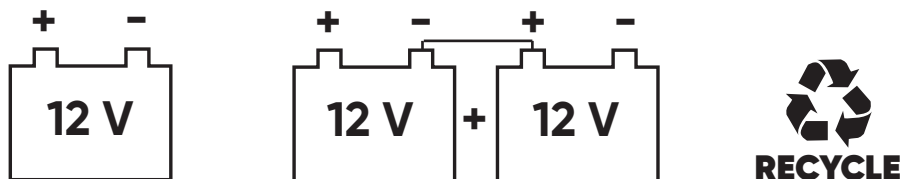
8. Aanwijzingen voor gebruik

8.1 Accu indicator

Je fluistermotor is aan de bovenzijde voorzien van een display met LED lampjes waarop het laadniveau van de accu afleesbaar is. Bij een volledig geladen accu branden alle tien LED lampjes. Tijdens het gebruik zullen er, afhankelijk van de vaartijd en gebruik, minder LED lampjes gaan branden. Wanneer de laatste 3 groene LED lampjes nog branden (20%) dient de accu(s) te worden opgeladen. Bij een te lage accuspanning wordt de motor minder krachtig of kan helemaal stoppen. Laad daarom altijd de accu's optimaal!

8.2 Bekabeling en accu aanbevelingen

Aanbevolen accu's: 12 Volt Deep cycle, AGM of Lithium-Ion accu. De accu dient minimaal 60 Ampère (Ah) of hoger te zijn voor optimale werking. Om over meer capaciteit te beschikken en daardoor de vaartijd te verlengen, kan worden gekozen voor een zwaardere accu. Voor de lichtere types motoren volstaat een 75Ah accu (AGM of Deep Cycle), de zwaardere vanaf 50 lbs adviseren wij een 105Ah (AGM of Deep Cycle) capaciteit of hoger. Hier kan ook een Lithium 75Ah (ETM Energy) gebruikt worden. Ondanks het lichte gewicht, kan hij qua kracht prima vergeleken worden met een 105Ah. Let op! Een ETM-TEC 86 lbs motor werkt op 24V. Hiervoor heb je 2 stuks 12V 105Ah accu's nodig.



8.3 Standenschakelaar

De ETM-TEC Azure en Carp fluistermotor heeft 5 standen vooruit (Forward) en 3 standen achteruit (Reverse). Bij het varen is het van groot belang dat je de standenschakelaar op de juiste manier gebruikt.

8.4 Stuurhendel

De stuurhendel is telescopisch verstelbaar. Hiervoor trek je rustig aan de hendel zodat deze naar buiten schuift tot de gewenste lengte.



LET OP!

Voor de levensduur en garantie op het binnenwerk adviseren wij met klem om de verschillende standen stapsgewijs en niet in één beweging door te schakelen! Dit geldt ook voor het schakelen tussen voorwaarts en achterwaarts.

Het verdient aanbeveling om niet permanent in stap 5 te varen. Gebruik deze stand kortstondig voor een snelle manoeuvre of om in te halen (maximaal 10 minuten) en zet de standenschakelaar dan terug naar bijvoorbeeld stand 4 of 3.



ADVIES !

Laat de motor niet voor langere tijd op dezelfde snelheid draaien. Na een gebruiksduur van 30 minuten wordt geadviseerd een andere snelheid te kiezen of de motor voor 10 minuten uit te zetten.

8.5 Advies voor gebruik en onderhoud

- ✓ Controleer de schroef regelmatig op beschadigingen, vislijnen en/of vuil dat in de schroef kan blijven vastzitten.
- ✓ Wanneer de schroef beschadigd is, vervang deze dan zo snel mogelijk voor een nieuwe. Een beschadigde schroef kan leiden tot verminderde prestaties van de fluistermotor.
- ✓ Controleer en smeer regelmatig met de juiste, daarvoor bestemde, smeermiddelen de bereikbare draaiende delen.
- ✓ Controleer of de accuklemmen stevig aan de accupolen vastzitten
- ✓ Kijk of er geen breuken of open delen aan de aansluitkabel zitten.
- ✓ Om corrosie van de motor te voorkomen dien je het staartstuk van de fluistermotor na gebruik goed te spoelen met schoon (zoet) water.
- ✓ Sla de motor na gebruik op in een droge, goed geventileerde en vorstvrije ruimte.

9. Onderhoud en specificaties

9.1 Onderhoud van de accu

AGM, Deep Cycle en Lithium accu's zijn onderhoudsvrij en geschikt om langere tijd niet te worden gebruikt. Wij adviseren om de accu in de winter uit de boot te halen en droog en vorstvrij te bewaren. Laad na gebruik de accu's altijd zo goed mogelijk op en gebruik hier bij voorkeur een lader met druppel (trickle) laadfunctie voor. (bijvoorbeeld ETM-TEC artikel nummer F10520) Bij een snellader is het advies om de accu elke 4 tot 6 weken onder lading te zetten.

Gebruik bij voorkeur een lader van minimaal 7Ah. Bij een lichtere laadcapaciteit is het mogelijk dat de accu niet volledig zal worden geladen. Hierdoor kan de accu capaciteit teruglopen en de levensduur verkorten. Volg hierbij de gebruiksaanwijzing van de fabrikant.

Heb je een Lithium accu? Zorg dat je daar een geschikte lader voor gebruikt. Voor de ETM-Energy is dat de 10 Ampère LMC10A lader.

9.2 Verwijdering

Voor de vernietiging moeten de voorschriften van de plaatselijke overheid in acht worden genomen. Verwijder ook de verpakking gesorteerd op de diverse gebruikte materialen in de daarvoor bestemde afvalcontainers. Voor meer informatie kun je contact opnemen met het gemeentelijk afvalbedrijf.

9.3 Technische specificaties

Model	Stuwkracht LBS*	Schacht lengte cm	Spanning Volt**	Amp. Ah	Vermogen Watt	Gewicht Kg
Azure 36	36	76 CM	12	29,5	354	7,3
Azure 50	50	92 CM	12	47,0	564	8,7
Azure 50 kort	50	72 CM	12	47,0	564	8,7
Azure/Carp 60	60	92 CM	12	57,0	684	9,7
Azure 60 kort	60	72 CM	12	57,0	684	9,7
Azure 86	86	92 CM	24	48,5	1164	10,3

***Lbs:** meervoud van Libra pound. Lbs staat voor stuwkracht in Ponden.

Advies is om voor iedere 20 Kg. waterverplaatsing 1 lbs aan stuwkracht te hebben. Dus bij een boot van 600 Kg en 2 personen van 80 Kg is totaal 760 KG : 20 = 38 lbs

****Volt:** de aangeboden spanning mag + 10% afwijken van de aanbevolen spanning

Voor 12V betekent dit minimaal 10,8V en maximaal 13,2V

Voor 24V betekent dit minimaal 21,6V en maximaal 26,4V

Een lagere of hogere aangeboden spanning kan het functioneren van de motor beïnvloeden en/of de elektronica van de motor blijvend beschadigen.

10. Probleem oplossingen

10.1 Motor draait niet of met onvoldoende vermogen

- ✓ Controleer of de accu op de juiste wijze is aangesloten
- ✓ Controleer of de klemmen van de kabels voldoende contact maken met de polen van de accu en dat deze vrij zijn van corrosie.
- ✓ Controleer of de accu voldoende is opgeladen.
- ✓ Controleer de schroefas op vervuiling. Indien vervuiling aanwezig zoals waterplanten of vislijn, verwijder deze voorzichtig en demonteer indien nodig de schroef. Zie hoofdstuk 5 in deze gebruiksaanwijzing.

10.2 De motor draait niet

- ✓ Controleer de aansluitingen op de accu op corrosie en juiste plaatsing. (rode klem op de (+) pool en blauwe klem op de (-) pool van de accu)
- ✓ Controleer of de accu voldoende is opgeladen.
- ✓ Controleer of de zekering niet is doorgebrand. Vervang deze zekering altijd voor een gelijk waardig exemplaar.
- ✓ Kijk of de schroef niet geblokkeerd wordt. Let op! Bij controle van de schroef koppel de motor altijd los van de accu!

10.3 Het sturen van de motor gaat zwaar

- ✓ Draai de verstelling van de stuurweerstand losser. Zie hiervoor hoofdstuk 6.3 van deze gebruiksaanwijzing.
- ✓ Zorg dat de staartlengte van de motor op de juiste hoogte is ingesteld en kijk of het vaar water voldoende diepte heeft.

10.4 Onderhoud van de motor

- ✓ De ETM-TEC fluistermotor is geschikt voor gebruik in zoet water.
- ✓ Om corrosie van de motor en/of onderdelen te voorkomen spoel de onderzijde motor, bracket en schroef na gebruik altijd goed af met schoon (zoet) water.
- ✓ Vermijd hierbij de bovenzijde van de motor! Dompel de motor nooit compleet onder water.
- ✓ Reinig de schroef na elk gebruik en verwijder alle aanslag en vuil rond de schroef.
- ✓ Droog alle onderdelen goed af en berg de motor op in een goed geventileerde en droge plaats.



ETM-TEC is onderdeel van Tradekar Benelux BV

Ohmweg 1
4104 BM Culemborg
The Netherlands

+31 (0)345-470990
info@tradekar.com
www.fluistermotor.nl

